

# திண்ம கழிவுகள் முகாமைத்துவம்

கண்டபடி குப்பைகளை வீசாது  
எமது வீடுகளில் வளமான  
உரங்களை நாம் தயாரிப்போம்



Published by :  
Health Education Materials Production Unit  
Department of Community Medicine  
Faculty of Medicine, University of Jaffna.

Sponsored by :



Assisted by :

1. T.Nirupan (2008/FM/040)
2. P.Nivethiga (2008/FM/ 044)
3. M.Sangeetha(2008/FM/058)
4. M.Mayuran(2008/FM/035)
5. S.Sujevan (2008/FM/067)

Implemented by :



## கழிவுப் பொருட்களின் வகைகள்

- சேதனக் கழிவுகள் - இயற்கை பசளையாக்கல்.
- பொலித்தீன், பிளாஸ்டிக் பொருட்கள் - மீள் சுழற்சிக்கு உட்படுத்தல்.
- ஏனைய ஆபத்தான கழிவுப் பொருட்கள் - பாதுகாப்பாக அகற்றல்.

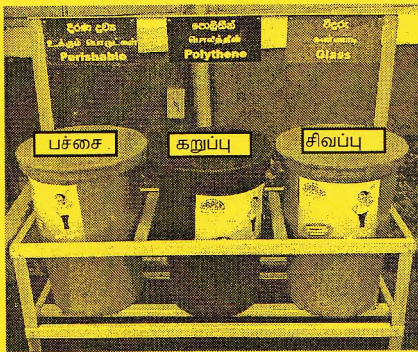
## திண்மக்கழிவு முகாமைத்துவத்தில்

- 4 R தொகுதி
  - தவிர்த்தல் - Refuse
  - குறைத்தல் - Reduce
  - மீள் பயன்பாடு - Reuse
  - மீள் சுழற்சி - Recycle

## திண்மக் கழிவுகளால் ஏற்படும் சுற்றாடல் பிரச்சினைகள்

- வளி மாசடைதல்
- நீர் மாசடைதல்
- மண் மாசடைதல்
- சுகாதாரப் பிரச்சினைகள்
- உயிரின பல்லினத்துவத்தின் மீதான சேதங்கள்
- இயற்கை காட்சிகளின் அழிவு
- சமூகப் பிரச்சினைகள்
- பொருளாதாரப் பிரச்சினைகள்

## கழிவுப் பொருட்களின் சேமிப்பு



## கொள்கலனின் அமைப்பு



நாளுக்கு நாள் குடி மனைகளின் தொகை அதிகரித்துச் செல்வதால் வீட்டுத் தோட்டத்தின் அளவு துரிதமாகக் குறைவடைகிறது.

வீட்டுத் தோட்டத்தின் அளவுகள் குறைந்து செல்வதால் திண்மக் கழிவுகளை அகற்றிப் போடுவதற்கான இடங்களைக் கண்டு பிடிப்பது சிரமமாகும்.

ஆகவே மத்திய சுற்றாடல் அதிகார சபை அவ்வாறான பிரச்சினைகளுக்கு முகம் கொடுப்பதற்கு மாற்று வழி ஒன்றை அறிமுகம் செய்கின்றது.

அதுதான் இந்த பிளாஸ்டிக் கொள்கலன். இந்த உபகரணம் பல பகுதிகளைக் கொண்டுள்ளது. பிளாஸ்டிக் கொள்கலன், மேல் மூடி, கொங் கிறீட் அடித்தளம் என்பனவாகும்.

இது எங்களுடைய நகர கிராம சூழலைப் பாதுகாக்க உதவுகிறது. இதனைச் சமையலறைக்கு அண்மையில் சிறிய இடத்திலும் வைக்கலாம்.

## இது எப்படி தொழிற்படுகின்றது

நாம் இட்ட சேதனப் பொருட்களின் முடிவுப் பொருளாகவே நாம் பசளையை உரு வாக்குகிறோம். நுண்ணங்கிகளின் தொழிற்பாட் டால் இவை மக்கிப் போகும்.

இதில் மண்புழு பெரும்பங்கு வகிக்கிறது. இந்த தொழிற்பாட்டுக்கு முக்கியமாக ஒட்சிச னும் நீரும் தேவைப்படுகிறது.

கொள்கலனில் போதிய காற்று உட்புகு வதற்கான துளைகள் இயல்பாகவே உள்ளன. ஆனால் ஈரப்பதனை மட்டுமே பேணப்படல் வேண்டும். இதனால் ஈரப் பொருட்களையும் சிறிதளவு நீரையும் இடல் வேண்டும்.

## கொள்கலனில் இடக்கூடியவை

உணவு மீதி, பழங்களின் கழிவுகள், பாண், தானியம், தேயிலை, பழுதடைந்த உணவு முட்டைக் கோது, சாம்பல், இறைச்சி, மீன் உணவு வகைகள் சுற்றப்பட்ட கடதாசிகள், புல்

## கொள்கலனில் இடமுடியாதவை

எண்ணை வகை, கொழுப்புகள், இறந்த பூனை, நாய், புல் விதைகள், பொலித்தீன், கண்ணாடி பீங்கான், உருக்கு, இரும்பு, புல், தடிப்பான கடதாசி, பற்றறிகள்

## இதிலிருந்து துர்நாற்றம் ஏற்படுமா?

கொள்கலனுள் நுண்ணங்கிகளும் புழுக் களும் விருத்தியுறும் ஆரம்ப நிலையில் அவ்வாறான நுண்ணங்கிகளின் எண்ணிக்கை குறைவாக இருக்கும். ஆகவே, முதல் இரண்டு மூன்று நாட்களுக்கு துர்நாற்றம் உருவாகும்.

இந்த தொழிற்பாடு மத்திய மட்டத்தை அடைந்த பின்னர் துர்நாற்றம் எதுவும் ஏற்பட மாட்டாது. அதன்பின் நாள்தோறும் நாங்கள் இடும் பொருட்கள் மக்குதலுக்கு உட்படும்.

கொள்கலனின் திண்மக் கழிவுகளை இடுவதற்கு முன் சாணம் அல்லது தரம் குறைந்த மண் இடப்படல் வேண்டும்.

அதன்பின் சமயலறை கழிவுப் பொருட் களையும் வீட்டுத்தோட்ட கழிவுகளையும் இடலாம்.

## இது வீட்டு ஈக்களில் பெருக்கத்திற்கு வழிவகுக்குமா?

உண்மையாக இல்லை. நீண்ட கால அனுபவத்தினால் உறுதியாகக் கூறலாம். நுண்ணங்கிகளின் தொழிற்பாட்டால் வெளிவிடப்படும் வெப்பத்தின் அளவு படிப்படியாக அதிகரிக்கும். இதனால் வீட்டு ஈக்களின் முட்டைகள் அழிக்கப்படும்.

## காலம்

கொள்கலனில் கழிவுப் பொருட்கள் இட்ட திகதியிலிருந்து மூன்று மாதங்களின் பின் மக்கிய உரத்தைப் பெற்றுக் கொள்ள முடியும்.

கொள்கலனின் மேற் பகுதியில் கழிவுப் பொருட்களை இட்டு கீழ்ப் பகுதியூடாக ஒவ்வொரு மாதமும் மக்கிய உரத்தைப் பெற முடியும்.

## உரத்தைப் பிரித்தெடுத்தல்

கொள்கலனின் அடிப்பாகத்தில் நன்கு உக்கிய மக்கிய உரம் இருக்கும். கீழ்க்கதவை திறந்து பார்க்கும் போது கறுப்பு நிற மண்ணைப் போன்று மக்கிய உரம் இருக்கும். இதனை கரண்டி போன்ற பொருளினால் வெளியே எடுக்கலாம்.

## பிற மிருகங்களால் சேதமேற்படல்

சமயலறையிலுள்ள கழிவுப் பொருட்கள் ஆதலால் கொள்கலனினுள் பூனை, எலி, காகம் உட்செல்லலாம். ஆகவே நாங்கள் மேலுள்ள மூடியையும், கீழுள்ள மூடியையும் நன்றாக மூடி வைப்பது அவசியம்.

## மக்கிய உரத்தின் கூறுகள்

மக்கிய உரத்தின் கூறுகளின் அளவு நாம் கொள்கலனின் இட்ட பதார்த்தத்தின் அளவு மற்றும் தன்மையிலேயே தங்கியுள்ளது.

அழுகிய காய்கறிகள், உணவுத் துகள்கள், புல் பூண்டுகள் என்பவற்றைப் பாவிக்கும் போது மக்கிய உரத்தின் நைதரசன் அளவு அதிகரிக்கும்.

## மக்கிய உரத்தின் உபயோகம்

மக்கிய உரத்தை மரக்கறிப் பாத்திகள், மற்றும் வீட்டுத் தோட்டத்திற்கு கூட்டுப் பசளை யாகவும் அடித்தளப் பசளையாகவும் பாவிக்கலாம்.

பூக்கும் தாவரங்கள், பூச்சாடிகள், பப்பாசி, வாழை போன்ற பழத் தாவரங்களுக்கும் பாவிக்கலாம்.

சமையலறையிலிருந்து வெளியேறும் திண்மக் கழிவுகளைப் பாவித்து வளமிக்க உரத்தைத் தயாரித்து பயன்படுத்தி இதன் உண்மையை அனுபவத்தின் மூலம் காணலாம்.

“உங்கள் அனுபவங்களை மற்றவர்களோடு பகிர்ந்து கொள்ளுங்கள்”