

பாம்புக் கடி



- பாம்பு தீண்டுவதால் மரணமடைவோரின் வீதத்திலே முதலிடத்தில் நிற்கும் உலக நாடுகளில் இலங்கையும் ஒன்று.
- இலங்கையில் 93 வகையான பாம்புகள் உள்ளன. இவை நிலம், நன்நீர், கடல்நீர் என்பவற்றில் வாழ்கின்றன. இவற்றுள் அனேகமானவை தீங்கு விளைவிக்காதவை.
- இவற்றுள் நிலத்திலுள்ள 5 வகைப்பாம்புகளே பெரும்பாலான பாதிப்புகளை ஏற்படுத்துகின்றன. அவையாவன:

அதிக விஷமுடைய பாம்புகள்

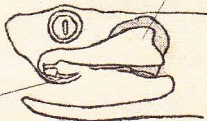
- 1) கண்ணாடி புடையன் - *Viper russelli*
- 2) நாக பாம்பு - *Naja naja*
- 3) எண்ணை விரியன் - *Bangarus caeruleus*
- 4) எட்டடி விரியன் - *Bangarus ceylonicus*
- 5) சுருட்டைப்பாம்பு - *Echis carinatus*

குறைந்த விஷமுடைய பாம்புகள்

- 6) கூனல் முக்குப் புடையன் - *Hump nosed viper*
- 7) பச்சை விரியன்
அல்லது - *Green pit viper*
கோப்பி விரியன்

- இலங்கையின் கரையோரப்பகுதிகளில் 13 இன கடற்பாம்புகள் (அதிக விஷமுடையவை) இருப்பதாக கண்டுபிடிக்கப்பட்டாலும் இவற்றினால் மரணம் ஏற்பட்டதாக தரவுகள் ஏதும் இல்லை.

நச்சுப் பை



நச்சுப் பை

- நச்சுப்பாம்புகள் இரண்டு (சோடி) நச்சுச் சுரப்பிகளையும் இரண்டு (சோடி) நச்சுப் பற்களையும் கொண்டுள்ளன.
- விஷமானது பெரும்பாலும் புரத்தாலானது. இவற்றுள் நச்சுப்பதார்த்தங்களும் நொதியங்களும் அடங்கும் இவை தாக்கும் தொகுதிகளை கொண்டு இவற்றை முன்றாகப் பிரிக்கலாம்
 1. நரம்புத்தொகுதியை தாக்குபவை.
 2. குருதி சுற்றோட்டத்தொகுதியை தாக்குபவை.
 3. தசை தொகுதியை தாக்குபவை.

வெளியீடு: சமுதாய மருத்துவத் துறை,
மருத்துவ பீடம்,
யாழ்ப்பாணப் பல்கலைக்கழகம்.

பாம்புக் கடியினால் ஏற்படும் அறிகுறிகள்

- பெரும்பாலான நச்சுப்பாம்புகள் கடித்த இடமானது உடனடியாகவோ அல்லது சிறிது நேரத்தின் பின்போ வீங்கிக் காணப்படும். இதனைதவிர வலி, எரிவு, நறமாற்றம், கொப்பளம் (Blister) என்பன கடித்த இடத்தில் ஏற்படலாம்.
- நஞ்சு உடலினுள் பரவும் போது ஏனைய அறிகுறிகள் தென்படும். அவையாவன:

- * கண்மடல் மூடுவதால் பார்வை தடைபடல் (Ptosis).
- * நரம்புத் தொகுதி தசைத்தொகுதி பாதிப்பிற்கு உள்ளாவதால் விழுங்குதல், சுவாசித்தல் கடினமாக இருக்கும்.
- * தலைவலி ; வாந்தி , பார்வை மங்குதல் பார்வை இரண்டாக தெரிதல் (Double vision)
- * சலம்வாந்திமலம் போன்றவற்றில் இரத்தம் வெளியேறும்
- * முரசு, முக்கால் இரத்தம் வெளியேறும்.
- * நிணநீர் கணுக்கள் வீங்கும், வயிற்று வலி ஏற்படும்.
- * சிறுநீரக தொகுதி, சுவாசத்தொகுதி இருதயம் போன்றவற்றின் தொழிற்பாடுகள் தடைப்படும்.
- * பெரும்பாலும் இறப்பு சுவாசம் தடைப் படுவதனாலேயே ஏற்படும்.

முதலுதவி

- ☞ பாம்பு கடித்ததை தொடர்ந்து தீண்டப்பட்டவர்க்கு பொதுவாக உண்டாகும் பிரதிபலிப்பு பயமாகும். சில வேளை பயமே பாம்புக்கடிக்கு இலக்கானவருக்கு மரணத்தை ஏற்படுத்தி விடலாம். எனவே அவருக்கு பயத்தினை நீக்கவேண்டும். இதை அவருக்கு நம்பிக்கை ஏற்படக் கூடிய முறையில் தேவையான வரைதொடரவேண்டும் இதற்காக பின்வரும் விடயங்களை அவருக்கு நீங்கள் அழுத்திச் சொல்லுதல் நன்று.

- ⊕ அனேகமான பாம்புகள் நச்சுப்பாம்புகளல்ல.
- ⊕ நச்சுப் பாம்பாக இருந்தாலும் அது விஷத்தினை உட்செலுத்தாமல் இருக்கலாம். (பல்அடையாளம் இருந்தாலும்)
- ⊕ விஷம் உட்செலுத்தப்பட்டிருந்தாலும் வைத்தியசாலையில் பலனளிக்கக் கூடிய சிகிச்சைமுறை உண்டு.

- ☞ பாம்பினால் தீண்டப்பட்டவரின் தீண்டப்பட்ட அவயத்தை அசையவிடாது வைத்திருத்தல் (ஓர் பலகையுடன் சேத்துக்கட்டிவிடுதல்) பாம்பு தீண்டியவரை நடத்திச் செல்வதை விட அவரை தூக்கிச் செல்லுதல் சிறந்தது.
- ☞ பாம்பு கடித்த காயத்தினை சவர்க்காரமும் தூய நீரும் கொண்டு கழுவ வேண்டும். இதன் மூலம் காய மேற்பரப்பிலுள்ள விஷத்தினை அகற்றலாம்.
- ☞ நச்சுப்பாம்பின் தீண்டுதலை தொடர்ந்து தீண்டப்பட்ட அவயவம் வீங்குதல் ஓர் பொதுவான இயல்பு. எனவே அவ் அவயவத்தில் உள்ள மோதிரம், வளையல், கயிறு போன்றவற்றை அகற்றுவதன் மூலம் பின்னர் ஏற்படும் பிரச்சனைகளை தவிர்க்கலாம்.
- ☞ வலியை அகற்றுவதற்கு இரண்டு பரசிற்றமோல் (Paracetamol) குளிகைகள் கொடுக்கவும்.
- ☞ பாம்புக்கடிக்கு உள்ளானவரை முடியுமான விரைவில் வைத்தியசாலைக்கு கொண்டு செல்ல வேண்டும். தீண்டிய பாம்பை உயிருடனோ அல்லது உயிரற்றதாகவோ வைத்தியசாலைக்கு கொண்டு செல்வதனால் சிகிச்சை இலகுவாக அமையும். (பாம்புகளை அவதானமாக கையாளவேண்டும்)

**பாம்புக்கடிக்கான முதலுதவி மிக இலகுவானதும்
பிரயோசனமானதுமாகும்.
எவராலும் மேற்கொள்ளப்படக்கூடியது.**

**பொருத்தமற்ற முதலுதவியைவிட அதை
செய்யாதிருப்பதே சிறந்தது**

தவிர்க்க வேண்டியவை

- ❖ பாம்புக்கடிக்கு உள்ளானவருக்கு மதுபானம் வழங்குதல் தவிர்க்கப்பட வேண்டும். ஏனெனில் விஷத்தினை உடலில் செறியச் செய்யும்.
- ❖ அஸ்பிறின் குளிகையானது குருதி உறைவதை குறைக்கும் இயல்புடையதால் இதை பாம்புக்கடிக்கு உள்ளானவருக்கு வழங்காது தவிர்க்கவும் ஏனெனில் இது மேலும் குருதிப்பெருக்கை வயிற்றில் அதிகரிக்கும்.
- ❖ தீண்டப்பட்ட காயத்தினை கூரிய கத்தியினால் வெட்டுவதோ அல்லது காயத்தில் வாய் வைத்து உறிஞ்சுவதோ சிறந்த முதற்சிகிச்சையல்ல. ஏனெனில் பாம்புகள் நஞ்சை ஆழமாகவே புகுத்துகின்றன. உறுஞ்சுவதன் மூலம் மேற்பரப்பிலுள்ள விஷத்தினை மாத்திரமே அகற்றமுடியும். அனுபவமற்றவர்கள் காயத்தின் மீது கத்தியினால் வெட்டும்போது தசைநார்கள் இரத்தக்குழாய்கள், நரம்புகள் சேதமடையலாம் இதனால் காயங்களில் இருந்து குருதிப்பெருக்கு அதிகரிக்கலாம். அத்துடன் நோய்க்கிருமித் தொற்றும் ஏற்படலாம்.
- ❖ கொண்டிஸ் போன்ற இரசாயனப் பதார்த்தங்கள் காயத்தின் மீது பூசக்கூடாது.
- ❖ இளநீர், செவ்விளநீர், பழரசங்கள் என்பவற்றை கொடுக்கக்கூடாது. ஏனெனில் இவற்றில் பொட்டாசியம்(K) எனும் பதார்த்தம் அதிகமாக காணப்படுகிறது. இது இருதயம் மற்றும் சிறுநீரக தொழிற்பாட்டை பாதிக்கக்கூடியது.
- ❖ பாம்பு தீண்டுதலுக்கு முதற்சிகிச்சை அளிப்பதற்கென காயத்திற்கு சற்றுமேலே கட்டுப்போடுதல் சர்ச்சைக்குரியதாக மாறியுள்ளது. இது அனுபவம் வாய்ந்த ஒருவராலேயே மேற்கொள்ளப்பட வேண்டும் அல்லாதவிடத்து பின் விளைவுகள் ஏற்படலாம். எனவே காயத்திற்கு சற்றுமேலே கட்டுப்போடுதலை தவிர்க்க வேண்டும்.

தடுப்பு முறைகள்

- பெரும்பாலான பாம்புக்கடி காலிலேயே ஏற்படுகின்றது. எனவே வயல் நிலங்களில் புற்றறைகளில் வேலை செய்யும் போது யூட்ஸ், தடித்த நீளக்காற்சட்டை போன்றவற்றை அணிதல் வேண்டும்.
- பாம்புகள் அதிர்வுகளை உணரக்கூடியவை. எனவே பாம்புகள் கூடிய இடங்களிற்கு செல்லும் போது கையால் ஒரு தடியை ஏந்தி அதனால் தரையை அடித்துக்கொண்டு செல்லவும்.
- இரவு வேளையில் செல்லும் போது கையில் ஓர் வெளிச்சத்தை கொண்டு சென்றால் பாம்பின் மீது மீதிப்பதை தடுக்கலாம்.

- எறும்புப்புற்றுக்கள் , அடர்ந்தபுதர்கள் , சருகுகள் , மரப்பொந்துகள் போன்றவற்றில் கவலையினமாக கையை வைக்காதீர்.
- பாம்புகள் பொதுவாக உணவாக எலிகள் , தவளை போன்றவற்றையே உண்ணுகின்றன. எனவே எலி, தவளை போன்றவற்றை வரவிடாது வீட்டையும் சூழலையும் சுத்தமாக வைத்திருக்க வேண்டும்.
- பாம்புகள் வீட்டினுள் புகக்கூடிய குழாய்கள் துவாரங்கள் போன்றவற்றை அடைத்து வைக்க வேண்டும்.
- பாம்புகளைப்பற்றி சிறந்த அறிவுள்ளவர்களே பாம்புகளை கையாளவோ வளர்க்கவோ வேண்டும்.
- இறந்தது போன்று காணப்படும் பாம்பையும் மிகவும் கவனமாக கையாளவேண்டும். ஏனெனில் அது இன்னும் உயிருள்ளதாக இருக்கக்கூடும். தலையை அடித்து சிதைத்த பாம்புகள் அனிச்சையாகக்(Reflex) கடிக்கக்கூடும்.
- சிறார்களை புந்தரைகளினுள் செல்ல அனுமதிக்க கூடாது.

2 ங்களுக்குத்தொரியுமா?

- ✿ உலகில் அண்ணளவாக 2500 பாம்பு இனங்கள் இனங்காணப்பட்டுள்ளன. இவற்றில் 20% நச்சுப்பாம்புகளாகும்.
- ✿ உலகிலேயே மிகப்பெரிய பாம்பு Boidae குடும்பத்திற்குரியது. இதில் பைற்றன்(Python) களும் போவா(boa) களும் அடங்கும். இவை 9 மீற்றரிலும் (30 ft) அதிகமாக வளரக்கூடியவை.
- ✿ 3 வகையான பாம்புகள் நஞ்சை துப்பவல்லன. இவை 8அடிக்கு அப்பாலுள்ள எதிரியின் கண்களை நோக்கி விஷத்தை கக்கும் வல்லமையுள்ளன.
- ✿ பாம்புகள் ஒலியினை உணரும் ஆற்றல் அற்றவை. ஆனால் இவற்றிற்கு மணநுகர்ச்சி அதிகம். இதற்காக இவை (Jacobson's organ) விசேட மணநுகர்ச்சி அங்கத்தினை கொண்டிருக்கின்றன.
- ✿ உலகத்திலுள்ள மிக நீளமான நச்சுப்பாம்பு ராஜ நாகம் (King Cobra)இது 18 அடி வரை வளரக்கூடியது.
- ✿ பாம்புகள் பறக்கக்கூடியவை என்ற கூற்று தவறானது.
- ✿ முதிர்ந்த பாம்புகளை விட இளையபாம்புகள் ஆபத்தானவை ஏனெனில் அவை அருட்டப்பட்ட நிலையிலேயே காணப்படும்.

அனுசரனை:



OHP

THE ORGANIZATION
FOR
HEALTH PROMOTION

VAVUNIYA

Email

ohp_vv@hotmail.com

Email