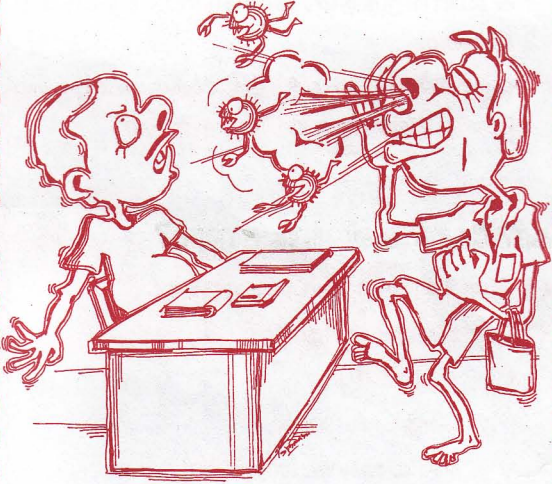


வேலைத்தளங்களில் காசநோய் பற்றிய
விழிப்புணர்வு



காசத்திலிருந்து எமது
சுவாசத்தைக் காக்க
கூன்றே விழித்துக் கொள்வோம்.

காசநோய் என்றால் என்ன?

- ✦ காசநோய் மைக்கோ பற்றீரியம் ரியூபகியூ லோசிஸ் எனப்படும் பற்றீரியாவால் ஏற்படுகின்றது.
- ✦ இது காற்றினால் பரவக்கூடிய தொற்றுநோய்.
- ✦ காசநோய் தொற்றுதலுக்கு உள்ளாகிய அனைவருக்கும் காசநோய் ஏற்படுவது இல்லை.
- ✦ ஒருவரின் உடல் எதிர்ப்புச் சக்தியை இழக்கும் போதே அவருக்கு காசநோய் ஏற்படும்.

காசநோய் எவ்வாறு பரவும்?

காசநோயினால் பாதிக்கப்பட்ட ஒருவர்

- ◇ இருமும் போது
- ◇ தும்மும் போது
- ◇ கதைக்கும் போது
- ◇ எச்சில் சளியினைத் துப்பும் போது

காசநோய்க் கிருமிகள் காற்றினை அடைகின்றது. காசநோய்க் கிருமிகள் உள்ள காற்றினை ஒருவர் சுவாசிக்கும்போது அது அவரின் நுரையீரலை அடைகின்றது.

காசநோய் தொற்றுவது என்பது,

அவர் எவ்வளவு நேரம் நோய்க் கிருமியுள்ள காற்றினைச் சுவாசித்தார் என்பதிலும், நோய்க் கிருமியின் செறிவிலும் தங்கியுள்ளது.

காசநோயின் அறிகுறிகள் என்ன?

- ✦ 3 வாரங்களுக்கு மேலான தொடர்ச்சியான இருமல்
- ✦ மாலை நேரங்களில் மெல்லிய காய்ச்சல்
- ✦ சளியுடன் இரத்தம் வெளியேறல்
- ✦ நிறைகுறைவடைதல்
- ✦ உணவில் விருப்பமின்மை
- ✦ இரவு நேரத்தில் வியர்த்தல்
- ✦ களைப்பாகக் காணப்படல்
- ✦ இருமும் போது நெஞ்சில் வலி ஏற்படல்.
- ✦ நிணநீர்க் கணுக்கள் வீங்குதல்
(பொதுவாகக் கழுத்துப் பகுதி)

காசநோயினால் வேலைத்தளங்களில் பாதிப்பு ஏற்படுமா?

ஆம் ஏனெனில் ஆய்வுகளின்படி இலங்கையில் ஒரு மனிதர் அண்ணளவாக 2000 வேறுபட்ட மனிதரைச் சந்திக்கும்போது அவர் காசநோய் தொற்றுக்கு உள்ளாகின்றார். (கடை, வங்கிகளில்) வேலைத்தளங்களில் ஒவ்வொருவரும் தினமும் நூற்றுக்கணக்கானோரை சந்திக்கும் சந்தர்ப்பங்கள் நிச்சயம் ஏற்படும். அது மட்டுமல்லாமல் இவ் வேலைத் தளங்கள் அனேகமாக

- ✦ காற்றோட்டம் குறைந்த
- ✦ சூரிய ஒளி குறைந்த இருளான
- ✦ சில சந்தர்ப்பங்களில் குளிர்நீர் குடிக்கப்பட்ட இடங்களாக இருப்பதால், இச் சூழல் காசநோய்க் கிருமிகள் நீண்டகாலம் உயிர்வாழ வழி கோலுகின்றது. இதனால் சாதாரணமானவர்களை விட இவ் வகையான வேலைத் தளங்களில் வேலை செய்வோருக்கு காசநோய் தொற்று ஏற்படும் வாய்ப்பு அதிகமாகின்றது.

காசநோயினால் வேலைத் தளங்களில் ஏற்படும் பாதிப்புக்கள் என்ன?

- ✦ காசநோய் தொழில்சார் இடங்களில் பொருளாதார நிலமைகளில் பின்னடைவை ஏற்படுத்தலாம்.
- ✦ ஆரோக்கியமற்ற மனித வலுவைத் தோற்றுவிக்கும் இதனால் மனிதவலு குறைக்கப்படுகின்றது.
- ✦ வேலைக்குச் சமூகமளிக்காமையும், அதனால் வியாபார வாய்ப்புக்களை இழத்தலும்
- ✦ தொழில்சார் நிறுவனத்தின் உற்பத்தித்திறனும், போட்டித் தன்மையும் குறைவடைதல்.
- ✦ வியாபார ஸ்தாபனத்தின் சமூகத்தில் உள்ள நன்மதிப்புக் குறைதல்
- ✦ வேலைத்திறன் மந்தமடையும்
- ✦ சக ஊழியர்களும் காசநோய்த் தொற்றுக்கு உள்ளாகக் கூடும்.

வேலைத் தளங்களில் எவ்வாறு காசநிலையைக் கட்டுப்படுத்தலாம்?

- * காசநோய் உள்ளோர் என சந்தேகிப்போரை இனம் காணல்.
- * காசநோய் என்பதை உறுதிப்படுத்த மருத்துவரை நாடச் செய்தல்
- * காசநோயாளிகளுக்கு அவர்களது சிகிச்சையை முற்றாக நிறைவு செய்ய உதவுதல்.
- * காசநோய் சக ஊழியர்களுக்கு பரவுவதை தடுத்தல்
- * காசநோய் பற்றிய தகவல்களை வழங்குதலும், அதைத்தடுக்க ஒவ்வொருவரும் ஒத்துழைப்பு வழங்கல்.

காசநோயைத் தடுப்பதன் மூலம் தொழில்
சார் நிறுவனங்கள் பெறும் நன்மைகள்
என்ன?

- ★ ஆரோக்கியமான மனிதவலுவைப் பெறலாம்.
- ★ மருத்துவச் செலவைக் குறைக்கலாம்.
- ★ வேலை செய்யும் ஆர்வத்தைக் கூட்டலாம்
- ★ உற்பத்தியைக் கூட்டலாம்.
- ★ சமூகத்தின் மத்தியில் இத்தொழில் நிறுவனம்
பற்றிய நன்மதிப்பை உயர்த்தலாம்.
- ★ வாடிக்கையாளர் மத்தியில் நன்மதிப்பை
கூட்டலாம்.

காசநோய் பற்றி தொழில்சார் நிறுவனங்கள்
கடைப்பிடிக்க வேண்டிய அடிப்படை
அம்சங்கள் என்ன?

- ☞ காசநோயானது தொழில்சார் நிறுவனத்துக்
குரிய பிரச்சனையாக அடையாளம் காணல்.
- ☞ காசநோயாளியை சக ஊழியர்களிடம் இருந்து
அந்நியப்படுத்தக் கூடாது.
- ☞ காச நோயாளி பற்றிய இரகசியத்தன்மையைப்
பேணல்.
- ☞ காச நோயற்ற ஆரோக்கியமான சூழலைப்
பேணல்.
- ☞ காசநோய்த் தடுப்புக்கு ஒவ்வொருவரும்
ஆதரவும், ஒத்துழைப்பும் வழங்கல்.

உலக காச நோயாளர் தினம்
மார்ச் மாதம் 24ஆம் திகதி ஆகும்.

தயாரிப்பு உதவி

பாராட்டணம் - சாந்தரூபன்
(2004/FM/54)

4ஆம் வருட மருத்துவ மாணவன்
மருத்துவ பீடம், யாழ். பல்கலைக்கழகம்.

தயாரிப்பு ஆலோசனை

Dr. சி.யமுனானந்தா

மாவட்ட காசநோய்க் கட்டுப்பாட்டு அதிகாரி,
மார்பு நோய்ச் சிகிச்சை நிலையம்,
பண்ணை, யாழ்ப்பாணம்.

வெளியீடு

சுகாதார கல்வி சார் தயாரிப்பு அகை
சமுதாய மருத்துவத்துறை
மருத்துவபீடம், யாழ் பல்கலைக்கழகம்
மார்ச் 2008

யாழ்ப்பாணத்தில் காசநோய்க்கான
சிகிச்சை சகல அரசுமருத்துவ மனை
களிலும், பண்ணையிலுள்ள மாவட்ட
மார்பு நோய் சிகிச்சைப் பிரிவிலும்
இலவசமாக வழங்கப்படுகின்
றது.