

# சரஞ்சு பூச்சி சந்தர்ப்பமாம்...

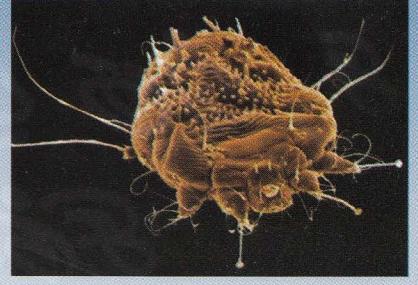


**வெளியீடு:**

சுகாதார கல்விசார் பொருட்கள் தயாரிப்புவகை,  
சமுதாய மருத்துவத்துறை,  
மருத்துவப்பீடம், யாழ். பல்கலைக்கழகம்.



## சீரங்கு நோய் என்றால் என்ன?



- இது ஒரு தொற்றுநோய் ஆனால் மக்கள் இந்நோய் வெயில், உணவுவகைகள் (கத்தரிக்காய், தக்காளிப்பழம்) போன்றவற்றால் பரவுவதாக நம்புகின்றனர்
- நோய்க்காரணி: - *Sarcoptes scabiei* (சார்கோப்டிஸ் ஸ்கேபி) எனப்படும் மைற்று (உண்ணி)
- வெற்றுக் கண்களால் இதனைப்பார்க்க முடியாது. நுணுக்குக்காட்டியினுடாக பார்க்கும் போது 8 கால் சிலந்தி போன்று தோன்றும்
- தோலின் மேலிலும், அதன் கீழ்ப்படைகளிலும் வாழ்கிறது

## நோய் காரணி எவ்வாறு உடலில் பெருக்கடைகிறது?



- கருவுற்ற பெண் உண்ணி பிரதான காலி
- தொற்று ஏற்பட்டு 4-5 நாட்களில் தோலின் மேற்படையைக் குடைந்து சென்று முட்டைகளை இடுகிறது
- கிரவிலும் உஷ்ணமான காலத்திலும் அதிகம் செயற்படும்
- 4-5 நாட்களில் முட்டையிலிருந்து குடம்பி பருவத்தினுடாக ஆண் பெண் உண்ணிகள் விருத்தியடைகின்றன
- கருக்கட்டிய பெண் உண்ணிகள் அதே நபரிலோ வேறு நபரிலோ தொடர்ந்து வாழ்கிறது
- வாழ்க்கை வட்டம் 2-3 வாரங்கள்



## சீரங்கு நோய் எவ்வாறு ஏற்படுகிறது?

- தோலைக் குடைந்து சீவந்த மேடான அடையாளங்களை உருவாக்கும்
- உண்ணிகளின் கழிவுகளும், சுரப்புகளும் சீறுகொப்புளங்களை உருவாக்கும்
- கழிவுகளின் அரிப்பு கடுமையான சொறிவை உருவாக்கும்
- சொறிவினால் இந்நோய் வீரவாக பரவுகிறது
- ஒவ்வாமைவினால் கொப்புளங்கள் மற்றைய உடற் பாகங்களிலும் ஏற்படும்



## சீரங்கு ஆபத்தான ஒரு நோயா? ஆம்

- சொறிவினால் ஏற்படும் புண்களின் ஊடாக பக்ரீரியா கிருமீ தொற்று ஏற்பட்டு
- “நெபிரைற்றிஸ்” எனும் சிறநீரக நோய் ஏற்படலாம்



## இந்நோய் எவ்வாறு பரவுகிறது?

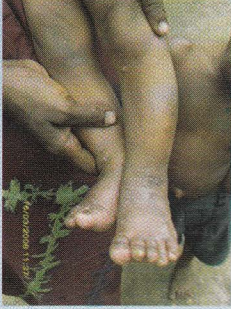
- சீரங்கு நோயாளியுடன் 15-20 நிமிட நெருங்கிய தொடுகை போதுமானது
- இதனால் ஒரே குடும்பத்திலேயே அதிகம் பரவும்
- நோயாளியுடன் உடலுறவினாலும் தொற்றக் கூடியது
- நோயாளியின் உடைகள், துவாய், படுக்கை விரிப்பை பாவீப் தாலும் பரவுகிறது





## சீரங்கு உடலில் எப்பகுதிகளை அதிகம் தாக்குகிறது?

- மடிப்புள்ள மென்மையான பகுதிகளையே அதிகம் தாக்குகிறது



- கை, கால், விரல் இடுக்குகள், மணிக் கட்டின் உட்பகுதி, முழுங்கை கால் களைச் சூழ உள்ள பகுதிகள், அரைப் பகுதிகள், இடுப்பு, மார்பகம், விதைப்பை என்பன அதிகம் பாதிக்கப்படும்
- சிறுவர்களில் மட்டும் தலை, பாதம், உள்ளாங்கைகளிலும் தொற்றலாம்



## சீரங்கு நோயின் அறிகுறிகள் என்ன?

- முக்கிய அறிகுறி சொறவு
- சொறவு கிரவில் அதிகமாகும்
- சொறவினால் சிறு செந்நிற கொப்புளங்கள் உருவாகும்
- கொப்புளங்களில் பக்ரீயா தொற்றி சீழ் கொப்புளங்களும், நெறிவீக்கமும் உருவாகலாம்



## சீரங்கு நோயால் இலகுவில் பாதிக்கப்படக்கூடியவர்கள் யார்?

- நோயாளியுடன் நெருங்கிய தொடர்புடையவர்கள்
- அகதி முகாம், சிறைச்சாலை, போன்ற சனநெருக்கடி மிகுந்த இடங்களில் வாழ்வோர்
- நோய் எதிர்ப்புத்திறன் குறைந்தவர்கள்
- தொடர்ச்சியான நோயினால் அவதூறுவோர்
- குழந்தைகள்

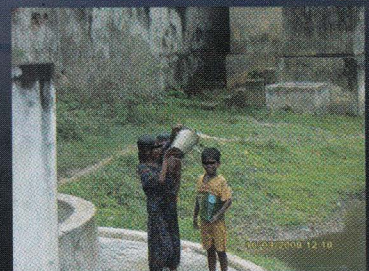
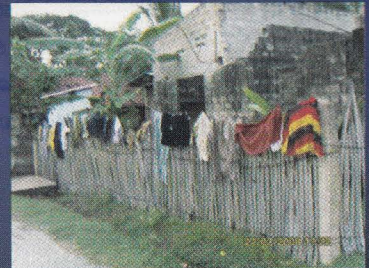


# இந்நோயை முழுமையாகக் குணப்படுத்த முடியுமா? ஆம்

. சிகிச்சை முழுமையாக பெற்றுக் கொண்டால் முற்றாக குணப்படுத்தலாம்

## இந்நோய்க்கான சிகிச்சை முறை என்ன?

- சிகிச்சைக்கு முன் பாவித்த ஆடைகள், படுக்கை விப்புகள், துவாய், தலையணை உறை ஆகியவற்றை நன்கு அவித்து, தேய்த்து, வெயிலில் உலர விடவேண்டும்
- தளபாடங்களை வெயிலில் காயவிடலாம்
- பின், நன்கு சவர்க்காரம் போட்டு தேய்த்து குளிக்கவும்
- உடலை நன்றாகத் துடைத்து உலரவிடவேண்டும்
- மருந்தை கழுத்தின் கீழ் எல்லாப் பாகங்களிலும் அழுத்தி பூச வேண்டும்
- மருந்து காய்ந்தபின் அவித்து உலர்ந்த ஆடையை அணியலாம்
- பி.பி. கிறீம் பாவிப்பின் மூன்று நாட்களுக்கு மருந்தை கிதே முறையில் தொடர்ந்து பூச வேண்டும்
- ஒவ்வொரு நாளும் குளித்தபின் பூசுதல் வேண்டும்
- ஒரு நாள் மட்டும் பூசக்கூடிய மருந்துகளும் உண்டு
- சாப்பிடுவதற்கும், பால் கொடுப்பதற்கும் முன் மருந்தைக் கழுவி, பின் திரும்பவும் மருந்தைப் பூச வேண்டும்



அனுசரணையாளர்கள்



ஏகாம்பரம் ரெகஸ்ரைல்ஸ்  
72 (B), பெரிய கடைவீதி,  
மாண்பாளம்

விவங்கடேஸ்வரா  
79, கள்ளூர் வீதி,  
மாண்பாளம்



## சிகிச்சையில் வேறு முக்கியமாகக் கவனிக்க வேண்டியவை?

- ஒரே குடும்பத்தில் அனைவரும் ஒரே நேரத்தில் சிகிச்சைபெற வேண்டும்
- மாணவர்களில் காணப்படின் வகுப்பு மாணவர்கள் அனைவரும் ஒரே நேரத்தில் சிகிச்சைபெற வேண்டும்
- சிரங்கு புண் கில்லாமல் சொறிவு, கடி உள்ளவர்களும் கட்டாயமாக சிகிச்சை பெற வேண்டும்
- மருந்தினை புண்கள் உள்ள இடங்களில் மட்டுமன்றி கழுத்தின் கீழ் எல்லா இடங்களிலும் பூச வேண்டும்



## சிரங்கு நோயை தடுக்கும் முறைகள் எவை?

- நோயாளியுடன் நெருங்கிப் பழகுவதை தவிர்த்து கொள்ளல்
- நோயுள்ளவர்கள் சனநெருக்கடி உள்ள இடங்களை தவிர்த்தல்
- உடல் சுகாதாரம் பேணல், சுத்தமான ஆடை அணிதல் என்பவற்றில் அதிக கவனம் பெற்று கொடுத்தல்
- உடைகளை தினமும் சவர்க்காரம் போட்டு தோய்த்து வெயிலில் உலர்த்தி உபயோகித்தல்
- மற்றவர்கள் பாவித்த உடைகளை பாவிப்பதைத் தவிர்த்தல்
- சிரங்கு நோய்க்கான சிகிச்சை முறைகளையும், அதற்குரிய செயல்முறை ஆலோசனைகளையும் பெற்று கொள்ள உங்கள் பகுதி பொது சுகாதார பரிசோதகர் குடும்ப நல உத்தியோகத்தர் ஆகியோரை அணுகவும்
- மேலதிக சிகிச்சைக்கு வைத்தியசாலைக்குச் செல்லவும்

**தயாரிப்பு உதவி:**

நா.சர்மிளா (2004/FM/56)  
ச.சுகர்திகா (2004/FM/62)  
(4ம் வருட மருத்துவ மாணவிகள்)  
மருத்துவபீடம், யாழ்ப்பகலைக்கழகம்.

**தயாரிப்பு ஆலோசனை:**

திருமதி.மலையரசி சீவராஜா  
சீரேஷ்ட தொழில் நுட்ப அதிகாரி  
சமுதாய மருத்துவத்துறை,  
மருத்துவபீடம், யாழ்ப்பகலைக்கழகம்.